

Key Takeaway



1. Word
2. Excel
3. Powerpoint
4. Access
5. Publisher
6. OneNote
7. Outlook

เกริ่นนำกันก่อน :

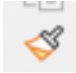
1. Microsoft Office เป็นผลิตภัณฑ์ที่มีมาช้านานของค่าย Microsoft ประกอบด้วยผลิตภัณฑ์ที่ทยอยให้บริการจำนวนมาก => ปี 2011 เปลี่ยนชื่อเป็น Office 365 => ปี 2020 เปลี่ยนชื่อเป็น Microsoft 365
2. ความแตกต่างของ Microsoft Office (Desktop) กับ Microsoft 365 (Web Version)

Topic วันนี้ :

1. การเลือกข้อความ :

- คำ Double-Click
- คำไม่ติดกัน Ctrl - Click
- ทั้งบรรทัดหรือย่อหน้า Triple-click

2. เรื่องของฟอนต์

-  แปรงมหัสจรรย์เพื่อ copy งานแบบรวดเร็ว
 - หนึ่งคลิก หมายถึง copy ต้นทาง และวางปลายทางครั้งเดียว
 - สองคลิก หมายถึง copy ต้นทาง และวางปลายทางได้หลายครั้งไปเรื่อย ๆ จนกว่าจะคลิกซ้ำ

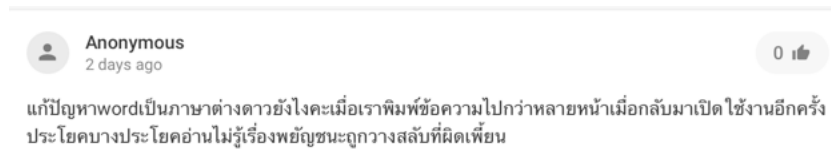
- ปัญหา Complex Script เมื่อฟอนต์ไทย เจอ ฟอนต์อังกฤษ

- ปรับค่าฟอนต์ให้เหมือนกันทั้ง Latin และ Complex



- จะเลือกให้เป็นค่าเริ่มต้น (กดที่ปุ่ม Default) หรือจะมา update Normal to Match Selection ก็ได้

- ฟอนต์ต่างดาว เพี้ยน เมื่อเปิดอีกเครื่อง



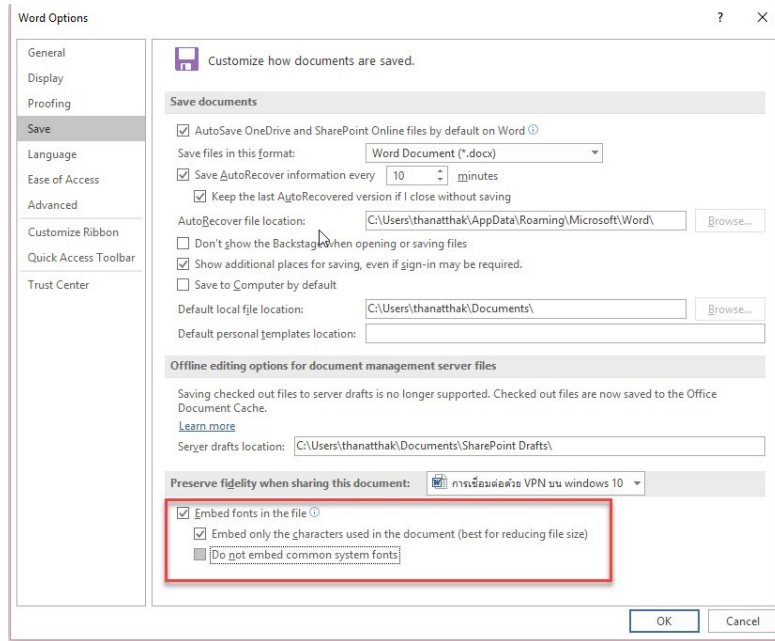
1. control panel > Region > Administrative > Language for non-Unicode Program

2. Copy ข้อความไปวางใน Notepad แล้ว Copy นำกลับมาวางใหม่ใน MS.Word

- ลืมเปลี่ยนภาษาแก้ได้ แก่จาก Eng เป็นไทย ไปที่ <https://lullar-de-2.appspot.com/>

- จัดการปัญหาเปิดไฟล์ข้ามเครื่อง กับ เรื่องฟอนต์เพี้ยน

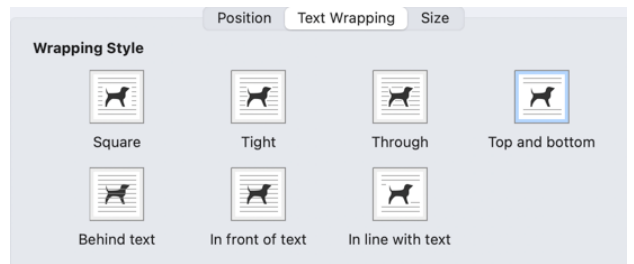
Save As => Save Option => Embed fonts..



-
-

3. เรื่องของภาพ

- การใส่ภาพให้กลืนกับข้อความ
- การปรับความเข้ม สว่าง พื้นหลัง หรือ โปร่งแสง
- การซ่อนภาพ ตัดภาพ กลับภาพ



โดยในช่วงไตรมาสที่ 2 ปี 2562 เป็นต้นมา บริการเสียงไทยพีบีเอส เน้นสัดส่วนรายการในกลุ่มเด็กและครอบครัวประมาณร้อยละ 30 จากเดิมที่มีสัดส่วนไม่ถึงร้อยละ 10 ด้วยเสียงเห็นว่าการปิดตัวลงของสถานีโทรทัศน์ดิจิทัล 7 ช่อง ทำให้มีสัดส่วนรายการสำหรับเด็กน้อยมาก โดยเฉพาะเสียงซึ่งเป็นสื่อที่กระตุ้นจินตนาการและการเรียนรู้ที่เหมาะสมกับเด็กเล็กนั้น ในปัจจุบันมีผู้ผลิตเพียงไม่กี่รายเท่านั้น ด้วยเหตุนี้วิทยุไทยพีบีเอส จึงขุดค้นในการนำเสนอสารประโยชน์ที่ผลิตอย่างมีคุณภาพ พิธีกรต้นแบบและแตกต่าง โดยให้ความสำคัญต่อการผลิตสื่อเสียงสำหรับเด็กและครอบครัวในสัดส่วนเพิ่มขึ้น เช่น พระอาทิตย์ขึ้นแล้ว, ตะลุยโลกนิทาน (Kids Hour), เด็กรู้สู้ภัย, Mom & Mouth เป็นต้น โดยร่วมมือกับภาคีเครือข่ายผู้ผลิตทั้งภายในประเทศและต่างประเทศ รวมทั้งสถานศึกษาและผู้ผลิตอิสระ

นอกจากนี้ วิทยุไทยพีบีเอสยังได้เข้าร่วมการทดลองออกอากาศวิทยุดิจิทัลระบบ DAB+ ร่วมกับ กสทช. ซึ่งมีสถานีวิทยุ 11 สถานี ในจำนวนนี้รวมทั้งวิทยุไทยพีบีเอส เข้าร่วมการทดลองซึ่งเริ่มขึ้นตั้งแต่วันที่ 6 เมษายน 2562 เป็นต้นมา ปัจจุบัน มีเครือข่ายสถานีวิทยุสถานบันการศึกษาและสถานีวิทยุท้องถิ่นจำนวน 156 สถานีทั่วประเทศที่รับสัญญาณการออกอากาศจากวิทยุไทยพีบีเอสและนำเสียง (พอดคาสต์) ไปเผยแพร่ เช่น เครือข่ายสถานีวิทยุเพื่อการศึกษาและพัฒนาอาชีพ (R-Radio Network) 142 สถานีของสำนักงานคณะกรรมการการศึกษาขั้นพื้นฐาน กระทรวงศึกษาธิการ และวิทยุไทยพีบีเอสยังได้ดำเนินกิจกรรมขยายภาคีเครือข่ายสถานีวิทยุท้องถิ่นทั่วประเทศที่นำเสียงของวิทยุไทยพีบีเอส ไปออกอากาศเพิ่มขึ้นเป็น 224 สถานี เพื่อขยายจำนวนผู้ฟังให้ครอบคลุมพื้นที่ต่าง ๆ ในภูมิภาคของประเทศด้วย

ติดตามเนื้อหาเสียงจากไทยพีบีเอส ที่นำเสนอผ่านช่องทางที่หลากหลายและทั่วถึงได้ที่

www.thaipbsradio.com, www.thaipbspodcast.com

Thai PBS Podcast Application

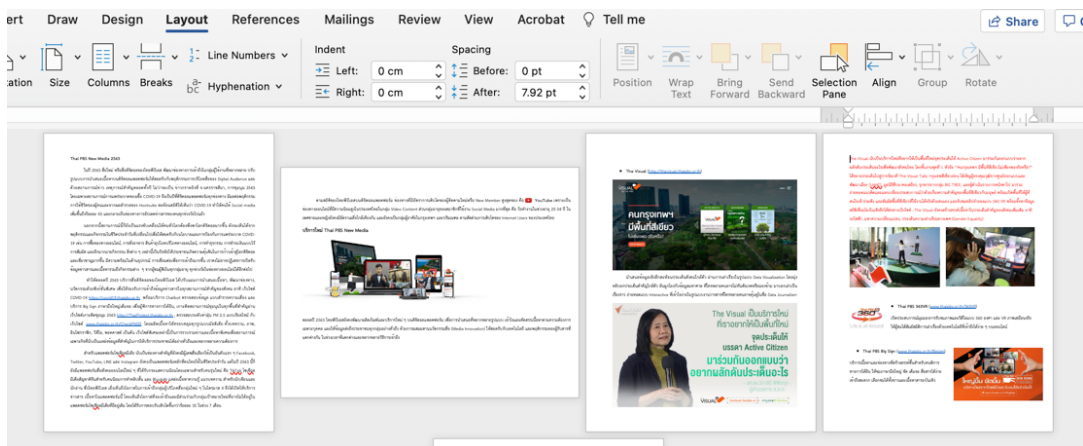
Thai PBS Podcast @ThaiPBSPodcast

- ภาพที่แทรกในเอกสาร สามารถ save เป็นไฟล์โดยคลิกเมาส์ปุ่มขวาที่ภาพ แล้วเลือกคำสั่ง Save as picture..



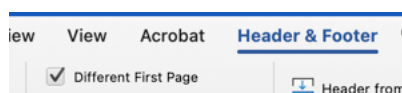
3. การจัดหน้าที่แสนง่ายดาย

- หน้ากระดาษที่มีทั้งแนวตั้งบ้าง แนวนอนบ้าง
 - วาง Pointer ไว้ที่บรรทัดแรกของหน้าที่ต้องการเปลี่ยนแนวกระดาษ
 - เลือก Layout > Break > Next Break
 - เลือก Orientation > เปลี่ยนแนวกระดาษ



- การใส่เลขหน้า (Page Number)

- ถ้าหน้าแรกไม่ต้องการใส่เลขหน้า เช่น เป็นแผ่นปก เป็นสารบัญ หรือคำนำ ให้ Insert > Page Number จากนั้นคลิกเลือก Different First Page ในเมนู Header & Footer หน้าแรกไม่ต้องแสดง

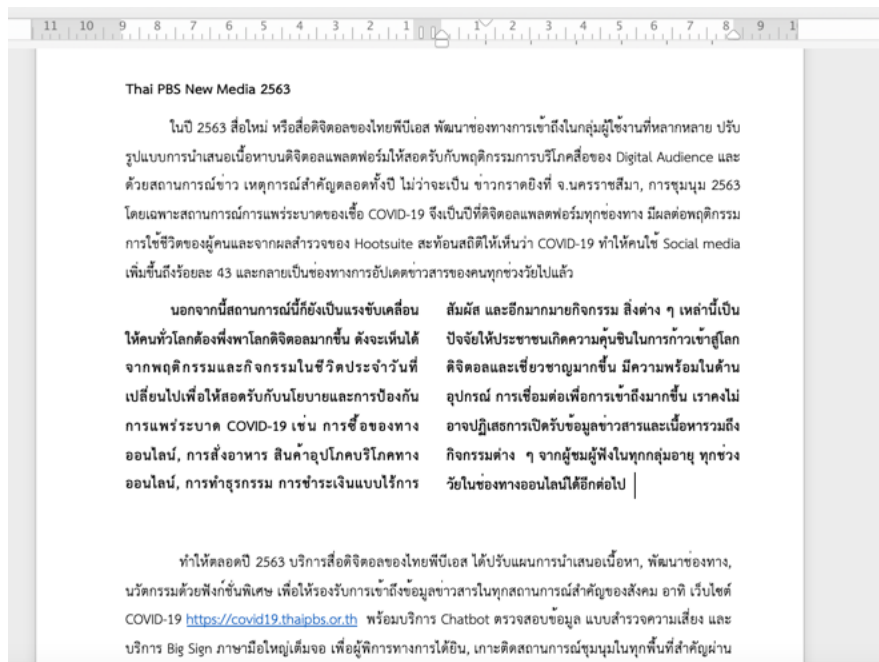


- หากต้องการให้หน้าต่อไป เริ่มนับเลขหน้าเป็น 1 ให้เลือก page number แล้วปรับค่าเริ่มต้นของเลขหน้าเป็น 0 หน้าปกหรือหน้าแรกที่เรายกเว้นไว้จะเป็นเลขหน้า 0 แล้วเริ่มนับหน้า 1 ที่หน้าต่อไป

○ การจัดคอลัมน์



พิมพ์ข้อความให้เป็นรูปแบบคอลัมน์เดียวก่อน หากต้องการปรับส่วนใดให้เป็น 2 คอลัมน์หรือมากกว่า ให้คลุมเลือกพื้นที่ที่ต้องการ แล้วไปที่ Layout > Columns > เลือกจำนวนคอลัมน์ที่ต้องการ



- ข้อมูลยังไม่เต็มหน้า แต่อยากขึ้นหน้าใหม่ ไม่ควรใช้ Enter ให้วาง Pointer ที่บรรทัดแรกของข้อความที่ต้องการขึ้นหน้าใหม่ แล้วเลือก Layout > Breaks > Page เป็นการขึ้นหน้าใหม่ โดยไม่ต้องใช้การ Enter บรรทัดให้เลื่อนลงมาจนขึ้นหน้าใหม่เอง
- ใช้ Tab กันเถอะ อย่าเคาะวรรคเลย Tab มีทั้งชิดซ้าย ชิดขวา กึ่งกลาง เส้นประ การใช้ Tab ในการเลื่อนไปจุดต่าง ๆ เพื่อวางเนื้อหาในแนวเดียวกันจะทำให้เกิดความสวยงามของการจัดเรียงตัวอักษรหรือสัญลักษณ์ที่ตรงกัน และยังสามารถเลื่อน แก้ว ไข เย็บได้พร้อม ๆ กัน

ที่ : ส.ส.ท.000/ศพส.000/000 โทร. 2345

วันที่ : 20 สิงหาคม 2564

เรื่อง : โครงการ Ideas on Friday on Tour ปี 2564
ในแบบ [Online Training]

เอกสารแนบ :

1. กำหนดการโครงการ
2. งบประมาณปี 2562

นุนพรว ประสิทธิ์ไพ

27 Aug 2021